

VFR Kompendie

Indholdsfortegnelse

Indledning	side 2
Lovgivning	side 3
• National lovgivning	side 3
• International lovgivning	side 4
AIS Informationer	side 5
VFR Flight Guide	side 6
Lov om Luftfart	side 10
BL Grupper	side 13
BL 7-10 (uddrag)	side 14
ATS organerne og deres tjenesteområder	side 23
ATS Luftrum	side 26
Lufttrafiktjeneste luftrum, klassifikation	side 28
Luftrumsstruktur	side 29
Flyvning i P, R og D områder	side 30

Indledning

I flyvningens barndom bestod reglerne for flyvning stort set af den lokale politivedtægt. Der var naturligvis ikke brug for regulering, da antallet af fly var ringe og flyvningen var lokal.

Efter I. Verdenskrig tog flyvningen hurtigt til, og der opstod behov for nationale regler og informationer. Sidst i 1920'erne blev international flyvning mere almindeligt, og der opstod behov for fælles regler landene imellem, samtidig med at udveksling af luftfartsinformationer var nødvendig.

Med FN's grundlæggelse i midten af 1940'erne blev en af opgaverne at etablere en organisation til varetagelse af fælles internationale regler for civil luftfart. ICAO (International Civil Aviation Organization) blev navnet på organisationen, og den står nu for udsendelse af anbefalinger om fælles internationale regler for civil luftfart. Alle FN-medlemslande følger nu anbefalingerne, når det gælder de overordnede regler, mens der kan være nogen forskel, når det gælder detaljer.

I 2003 trådte nye særlige bestemmelser gældende for EU-lande i kraft. Disse bestemmelser implementeres over en periode på flere år og skal være afsluttet senest i 2008. For svævefly og balloner er kun nogle ganske få bestemmelser trådt i kraft på nuværende tidspunkt. Ikke alle bestemmelser er endnu udfærdiget, og kun tiden kan vise hvor stor indvirkning de får på vores forhold.

Den danske **Lov om Luftfart** er rammebestemmelsen for luftfart i Danmark, og er tilpasset ICAO-anbefalinger, EASA (EU-bestemmelser) og JAR (fælles europæiske)-regler.

På grundlag af "Lov om Luftfart" udgiver Trafik-, Bygge- og Boligstyrelsen (TBBST), der er en afdeling under Trafikministeriet, detailbestemmelser for alle forhold vedrørende flyvning i Danmark. Disse Bestemmelser for Luftfart, i daglig tale BL'er, udgør en vigtig del af dette kompendium.

Virksomheder (luftfartsselskaber, flyveskoler, taxiselskaber, værksteder, unioner, o.s.v.) der driver luftfartsvirksomhed i Danmark, skal udgive en driftshåndbog godkendt af Trafik- Bygge- og Byggestyrelsen, der beskriver, hvordan virksomheden drives.

Lovgivning

National lovgivning

- 🔗 Luffartsloven
- 🔗 Bestemmelser (BL)
- 🔗 Bekendtgørelser
- 🔗 Gebyrreglement
- 🔗 Forsikringskrav
- 🔗 Overtrædelser

International lovgivning

- 🔗 ICAO-dokumenter
- 🔗 EU-lovgivning
- 🔗 EASA-regler
- 🔗 JAA-regler



AIS-informationer

National lovgivning:

TBBST er myndighed for den civile luftfart i Danmark. Det betyder, at det er TBBST, der fastsætter bestemmelser for udøvelsen af luftfart og fører tilsyn med at de bliver overholdt.

Luffartslovgivningen i Danmark bygger i vidt omfang på standarder, som er vedtaget indenfor de internationale luftfartsorganisationer. Siden liberaliseringen af luftfartserhvervet har EU i øget omfang fået tillagt lovgivningskompetence. Med oprettelse af det Europæiske Luftfartssikkerhedsagentur EASA er der for alvor sat gang i vedtagelsen af EU regler på området flyvesikkerhed. De områder, hvor lovgivningskompetencen er overført til EU, skal Danmark og de øvrige EU-lande følge EU reglerne, og kan således ikke længere selv fastsætte regler på disse områder.

Desuden har TBBST gennem Danmarks tiltrædelse af Chicago-konventionen (ICAO, Annex 15) forpligtet sig til at stille flyveoperationelle informationer om dansk luftrum mv. til rådighed for luftfarten.

Luffartsloven:

Fundamentet for den danske luffartslovgivning er "Lov om Luftfart", som danner rammerne for reguleringen af civil luftfart i Danmark. Loven bemyndiger Transport- & energiministeren til at fastsætte nærmere bestemmelser for den civile luftfart, og denne bemyndigelse er videregivet til TBBST jf. Bekendtgørelse om henlæggelse af opgaver til Trafik-, Bygge- og Boligstyrelsen".

Lov om Luftfart og delegeringsbekendtgørelsen udgør tilsammen TBBST's hjemmel for regulering af dansk luftfart.

Bestemmelser (BL) og Bekendtgørelser:

TBBST udsteder dels "Bestemmelser for Civil Luftfart (BL)" og dels bekendtgørelser. Bestemmelserne er opdelt i 11 serier, som tilsammen dækker de forskellige flyvesikkerhedsmæssige aspekter ved det samlede luftransportsystem

International lovgivning:

Standarder der regulerer luftfarten fastsættes globalt indenfor FN's internationale luftfartsorganisation ICAO (International Civil Aviation Organisation).

I Europa er det dels JAA (Joint Aviation Authorities), og dels EU-agenturet EASA (European Aviation Safety Agency), som forestår arbejdet med harmonisering af de flyvesikkerhedsmæssige regler og standarder.

EASA har til opgave at omsætte de eksisterende JAR-regler (Joint Aviation Requirements), vedtaget i JAA, til EU-forordninger, som bliver direkte bindende for borgerne i EU-landene. Desuden skal EASA udarbejde regler på de områder, der endnu ikke er omfattet af JAR-regler.

Desuden arbejder den europæiske organisation EUROCONTROL med at fastsætte ensartede standarder for især udnyttelsen af det europæiske luftrum, og også disse fælles standarder indarbejdes løbende i de danske bestemmelser.

ICAO dokumenter:

I kraft af Danmarks medlemskab af De Forenede Nationer er vi også medlemmer af FN's luftfartsorganisation, ICAO (International Civil Aviation Organization).

188 lande har tiltrådt ICAO-konventionen og er dermed forpligtet til at fastholde og udvikle ensartede standarder for alle aspekter af civil lufttrafik.

TBST har undersøgt mulighederne for at stille de ICAO-dokumenter til rådighed, som er "retligt normerende" – dvs. en del af gældende luftfartslovgivning i Danmark. Men da en del af ICAO's dokumenter kun er tilgængelige i papirform, har vi derfor indscannet dem, og hele samlingen af retsnormerende ICAO-dokumenter er nu gjort tilgængelige via TBBST's website.

TBST er ikke forpligtet til vederlagsfrit at udlevere de dokumenter, som ikke er retligt normerende i Danmark, dvs. de dokumenter, der alene er henvist til i dansk ret, men som ikke samtidigt kræves efterlevet.

EU-lovgivning:

EU-regler fastsættes enten som direktiver eller som forordninger. Forordninger er direkte bindende for borgerne, mens direktiver skal omsættes til dansk lovgivning, før de gælder for borgerne.

For dansk luftfarts vedkommende sker det typisk via "Bestemmelser for Civil Luftfart" (BL) eller via en bekendtgørelse. Den relevante EU-lovgivning er tilgængelig via TBBST's dokumentssamling - enten som PDF-filer eller som links til forordninger og direktiver i EU's database.

EASA-regler:

European Aviation Safety Agency (EASA)

I juli 2002 vedtog EU forordningen om fælles regler for civil luftfart og om oprettelsen af et europæisk luftfartssikkerhedsagentur, den såkaldte EASA forordning.

European Aviation Safety Agency (EASA), vil helt skulle afløse det hidtidige europæiske samarbejde for fastsættelse af regler, procedurer mv. for sikkerhedsregulering i JAA (Joint Aviation Authorities). Det sker bl.a. med henblik på at få en mere slagkraftig ordning, der baserer sig på en kombination af JAA's velfungerende, men når det kom til implementeringen, frivillige samarbejde og EU's mulighed for at fastsætte lovgivning, der er gældende for alle medlemslande.

EASA blev formelt oprettet den 28. september 2003, og TBST vil aktivt deltage i den nye organisations forberedende regelarbejde og derved få mulighed for at præge indholdet af de fælles regler.

JAA-regler:

Joint Aviation Authorities (JAA) er en sammenslutning af europæiske luftfartsmyndigheder.

I JAA er der ved et frivilligt samarbejde vedtaget bestemmelser "Joint Aviation Requirements" (JAR), der harmoniserer standarder for bl.a. godkendelser og certificering af luftfartspersonale, luftfartøjer og luft fartsselskaber.

JAA ophørte i 2004 med at varetage opgaver i relation til luftdygtighed, som en konsekvens af etableringen af EASA.

I 2005 blev det besluttet, at JAA den 1. januar 2007 skal ophøre med sine aktiviteter vedrørende operationelle spørgsmål og i relation til certifikater til personer, idet disse opgaver overtages af EASA.

Herefter vil JAA varetage et uddannelseskantor og kontakten til de medlemslande af JAA, som ikke er medlemmer af EU.

AIS-informationer:

(Aeronautical Information Service)

TBBST har gennem Danmarks tiltrædelse af Chicago-konventionen (ICAO, Annex 15) forpligtet sig til at stille flyveoperationelle informationer om dansk luftrum mv. til rådighed for luftfarten.

Via systemet AIRAC (Aeronautical Information Regulation And Control) udsender TBBST de flyveoperationelle informationer til forhåndspubliseret af vigtige ændringer baseret på forud fastlagte fælles ikrafttrædelsesdatoer - de såkaldte AIRAC datoer.

Informationerne dækker Danmark, Grønland og Færøerne og er samlet i Aeronautical Information Publications (AIP).

- [Luftfartsinformationspakken Danmark - AIP](#)
- [Luftfartsinformationspakken Danmark - VFG](#)
- [Luftfartsinformationspakken Færøerne - AIP](#)
- [Luftfartsinformationspakken Grønland - AIP](#)



AIP for henholdsvis Danmark, Grønland og Færøerne indeholder alt relevant stof om lufthavne, luftrum, frekvenser mv.

Desuden udgiver TBBST "**VFR-Flight Guide**" for Danmarks vedkommende. Guiden henvender sig til piloten, der ønsker at have et overblik over de basale informationer for VFR-flyvning i Danmark, og ikke har behov for AIP-Danmarks informationer om IFR-procedurer mv.

Aeronautical Information Circulars (AIC)

Endelig udgiver TBBST "Aeronautical Information Circulars" (AIC), der indeholder en bred vifte af oplysninger for dansk luftfart, herunder også fx lovstof, som endnu ikke har fundet vej til en BL.

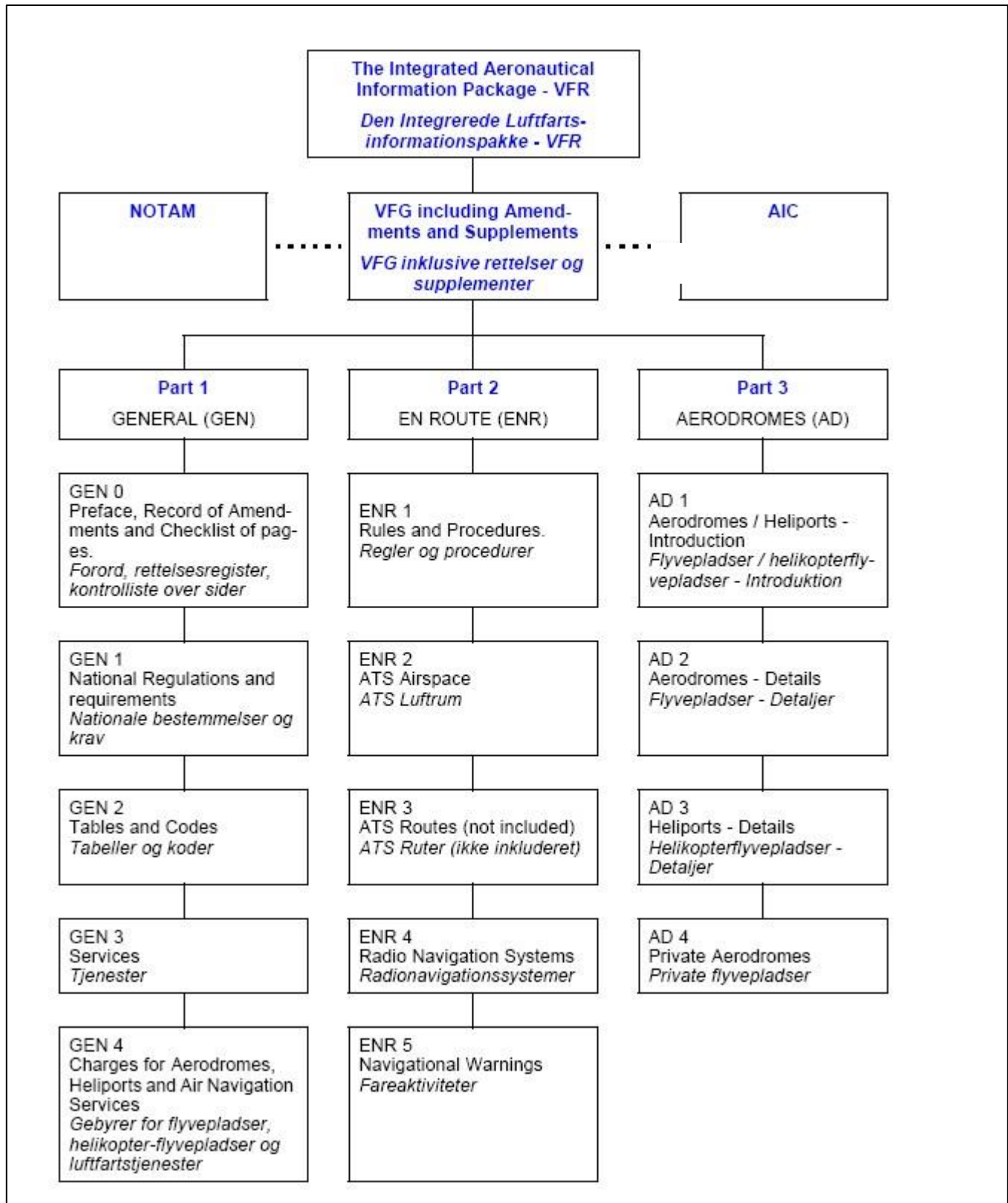
- [AIC A - DK](#) ○ [AIC A -](#)
- [FR](#) ○ [AIC A - GR](#) ○ [AIC B](#)

Alle disse informationer er samlet i mappen "Luftfartsinformation (AIS)", som du har adgang til fra forsiden af TBBSTs dokumentsamling. Du kan enten selv klikke dig frem til de relevante informationer via mappe- strukturen eller anvende søgefunktionen, hvis du går efter et specifikt dokument.

VFR Flight Guide

Opbygning og opdateringsprocedure.

VFG - GEN 0.1 - 3 - Grafisk oversigt 19. feb. 2004



GEN 3.1 SERVICES / TJENESTER . OBS: UDDRAG!

GEN 3.1 Luftfartsinformationstjeneste

1. Ansvarlig tjeneste

1.1 Luftfartsinformationstjenesten (AIS) er en tjeneste under Luftfartsinformationsledelsen (AIM) i Trafikstyrelsen, som sikrer den tilgang af informationer der er nødvendig for sikkerhed, regularitet og effektivitet for international og national luftfart indenfor dets ansvarsområde, som angivet under pkt. 2. Den består af AIM hovedkontor og et internationalt NOTAM-kontor (NOF).

1.2 AIM Hovedkontor Trafikstyrelsen Luftfartsinformationsledelsen Edvard Thomsensvej 14, 2300 København S. TEL: +45 7221 8800
FAX: +45 7221 8888
E-mail: ais@trafikstyrelsen.dk Internet: www.trafikstyrelsen.dk AFS: EKCAAYAI

1.3 Internationalt NOTAM-kontor (NOF) AIS Briefing Naviair
Naviair Allé 1
DK-2770 Kastrup
Danmark
TEL: +45 32 47 82 72
FAX: +45 32 50 02 86
E-mail: briefing@naviair.dk Internet: www.briefing.naviair.dk AFS: EKCHYNYX

Tjenesten ydes i henhold til retningslinjer indeholdt i ICAO Annex 15 - Aeronautical Information Services.

2. Ansvarsområde

2.1 Luftfartsinformationsledelsen er ansvarlig for indsamling og formidling af informationer for hele det danske territorium og for luft- rummet over den del af internationalt farvand, der er indeholdt i København Flyveinformations Region (København FIR).

2.2 Organisation af AIS
AIS udføres af en enhed under Naviair gennem følgende tjenester:

- a) Aeronautical Information Servicecenter (AISC), inkl. NOTAM kontor.
- b) Selvbetjenings område (SB) på nogle internationale lufthavne/flyvepladser.

2.3 Tjenesteydelser udført af AIS
AIS kan udføres af AIS-C ligeledes med selvbetjeningsområder på nogle internationale lufthavne/flyvepladser.
Ved hjælp af disse selvbetjeningsområder kan flyveplaner blive indleveret til videre ekspedition, samt en Pre-flight Information Bulletins (PIB) kan blive tilvejebragt ved henvendelse til AIS-C.
Der kan etableres kontakt til AIS-C og NOTAM kontoret ved hjælp af ovenstående telefon-/telex nummer samt ved e-mail.

3. Luftfartspublikationer

3.1 Luftfartsinformationer for VFR operationer udgives i form af en Integreret Luftfartsinformationspakke som indeholder følgende dele:

- VFR Flight Guide, Denmark
- Rettelsestjeneste til VFR Flight Guide
- Supplement til VFR Flight Guide
- NOTAM og Pre-flight Information Bulletins
- Aeronautical Information Circulars og

- Kontrolliste over gældende NOTAM og liste
- over senest udsendte publikationer.

Pakkens dele med undtagelse af NOTAM og Pre-flight Bulletins sendes med post. NOTAM sendes via luftfartens faste tjeneste (AFS), men Pre-flight Information Bulletin fås fra AIS Briefing Naviair og nogle AIS enheder på andre flyve- pladser.

Den integrerede informationspakke er også til- gængelig på Internettet. NOTAM, som ikke er permanente vises dog ikke, og Pre-flight Information Bulletins kan ej heller skaffes ad denne vej.

Internet adressen er: www.trafikstyrelsen.dk. Note. Herudover indgår ANC 1:500 000, Den- mark og ANCS 1: 250 000, Copenhagen Area i informationspakken.

3.2 VFR Flight Guide, Denmark

VFR Flight Guide, Denmark (VFG) er et basis dokument, hovedsaglig for at imødekomme internationale og nationale behov for udveksling af permanente luftfartsinformationer og ændringer af lang varighed, som er vigtige for VFR-flyvning. VFG'en er i løbsbladsform i et bind.

3.3 Rettelsestjeneste til VFR Flight Guide

(VFG AMDT)

VFG AMDT sker ved hjælp af løse udskiftnings- sider.

En kort beskrivelse af de emner i VFG'en der påvirkes af rettelsen gives på forbladet. Ny information indeholdt på de genoptrykte sider er afmærket med en lodret linie i venstre margen eller umiddelbart til venstre for ændringen.

Hver VFG side og hver side introduceret ved en rettelse, inklusive forbladet, er dateret. Hvert forblad indeholder henvisninger til NOTAM, AIC og SUP – såfremt nogen af disse er blevet in- korporerede i VFG'en.

VFG AMDT er tildelt særskilte serienumre, som er fortløbende og baseret på kalenderåret. Års- tallet - angivet ved to cifre - er en del af nummeret, f.eks. VFG AMDT 1/04.

3.4 Supplement til VFR Flight Guide

Midlertidige ændringer af langvarig karakter (tre måneder og mere) og informationer med kort gyldighedstid som består af omfattende tekst og/eller grafik og som supplerer de permanente informationer i VFG'en, udsendes som VFG supplementer (VFG SUP).

VFG Supplementer er trykt på gult papir for at være iøjnefaldende og adskille sig fra resten af VFG'en.

Hver VFG Supplement er tildelt et serienummer som er fortløbende og baseret på kalenderåret, f.eks VFG SUP 1/03.

Et VFG Supplement beholdes i VFG'en så læn- ge dets indhold eller dele heraf er gyldigt.

Gyldighedsperioden for informationerne indeholdt i VFG Supplementet vil normalt være angivet på selve supplementet. Alternativt kan en NOTAM blive brugt til at angive ændringer i gyldigheds- perioden eller annullering af supplementet.

3.5 NOTAM og Pre-flight Information

Bulletins

NOTAM indeholder informationer vedrørende etablering, tilstand eller ændring af enhver luftfartsfacilitet, service, procedure eller fare, hvor- om en betimelig viden er nødvendig for persona- le beskæftiget med flyveoperationer. NOTAM udarbejdes i henhold til ICAO Annex 15.

NOTAM udfærdiges for København FIR og ud- sendes i 5 serier, identificeret ved bogstaverne A, B, C, D og S.

Serie A:

1. Informationer om følgende lufthavne: EKBI, EKCH og EKYT. Lufthavnene er internationale og godkendt til operationer under både IMC og VMC.
2. Generelle regler.
3. En route navigations- og kommunikationshjælpemidler.
4. Luftrumsrestriktioner og aktiviteter med en øvre grænse over FL 195.

Serie B:

1. Informationer om følgende lufthavne: EKAH, EKEB, EKHG, EKKA, EKMB, EKOD, EKRK, EKRN, EKSB, EKSN, EKSP, EKVD og EKVJ. Lufthavnene er internationale og godkendt til operationer under både IMC (undtagen EKHG) og VMC.
2. Luftrumsrestriktioner og aktiviteter med en øvre grænse over 5000 FT MSL, men ikke over FL 195.

Serie C:

1. Informationer om følgende flyvepladser: EKAE, EKRD, EKST, EKSV, EKTD, EKTS og EKVB. Flyvepladserne er internationale og kun godkendt til operationer under VMC.
2. Luftrumsrestriktioner og aktiviteter med en øvre grænse over 2000 FT MSL, men ikke over 5000 FT MSL.

Serie D:

1. Informationer om følgende flyvepladser: EKAT, EKHS, EKKL, EKLS, EKLK, EKNM, EKPB, EKRS, EKSS, EKVB, EKRB, EKRH, EKYL, EKAS, EKHH, EKJH og EKTP. De er internationale eller nationale selvbetjeningsflyvepladser kun godkendt til operationer under VMC, samt hospitals- helikopterflyvepladser.
2. Luftrumsrestriktioner og aktiviteter med en øvre grænse på ikke over 2000 FT MSL.

Serie S (SNOWTAM):

1. Informationer vedrørende sne, snesjap, is eller vand i forbindelse med sne, og sne- sjap og is på manøvreområderne. SNOWTAM udfærdiges i henhold til ICAO Annex 15, Appendix 2, og udsendes direkte af de enkelte lufthavne, med individuelle serienumre. Detaljer er givet i Sne- plan i Aerodrome (AD) afsnittet. SNOWTAM nummereres fortløbende begyndende med nr.1 når snesæsonen starter. Pre-flight Information Bulletin (PIB), der indeholder et sammendrag af gældende NOTAM og anden information af hastende karakter for operatører/flybesætninger, kan fås fra AIS Briefing Naviair og AIS enheder på visse andre flyvepladser.

3.6 Aeronautical Information Circulars (AIC) AIC indeholder

- forudgående information om større ændringer i lovgivning, bestemmelser, procedurer og faciliteter.
- information af forklarende og rådgivningsmæssig art, som kan påvirke flyvesikkerheden.
- information om administrative forhold.

AIC udsendes i to serier, A og B.

- AIC Serie A indeholder informationer med virkning for både international og national luftfart.
- AIC Serie B indeholder informationer med virkning udelukkende for national luftfart.

4. Pre-flight informationstjeneste på flyvepladser/helikopterflyvepladser Publikationer til planlægning af flyvning er til rådighed på flyvepladser/helikopterflyvepladser som angivet nedenfor. NOTAM via AFS er ikke til rådighed hvor af- mærket med en stjerne (*).

(For en komplet liste over tilrådigheds værende publikationer på de respektive lufthavne /flyve- pladser, se i VFG'en. Red. Bemærkning).

Lov om luftfart

Den lovgivning der angiver de grundlæggende principper er en lovbekendtgørelse (nr. 252 af 10. juni 1960 med ændringer gennem tiden), normalt kaldet **"LOV OM LUFTFART"**. Dette er en rammelov vedtaget af folketinget og i den er der angivet generelle regler for luftfart samt hvem der skal udstikke de specifikke regler. Det vil i videst mulig omfang være Trafik- og Byggestyrelsen, og i andre tilfælde Ministeren for Offentlige Arbejder.

Lov om luftfart indeholder 15 kapitler af betydning for civil luftfart. Overskrifterne for de 15 kapitler er:

Kapitel 1	Indledende bestemmelser
Kapitel 2	Registrering, nationalitet og mærkning
Kapitel 3	Luftdygtighed
Kapitel 4	Luftfartøjets bemanning
Kapitel 4 a	Arbejds miljø under tjeneste på luftfartøj
Kapitel 5	Luftfartøjschefen og tjeneste ombord
Kapitel 6	Flyvepladser og andre luftfartsanlæg
Kapitel 7	Tilladelse til luftfartsvirksomhed
Kapitel 8	Bestemmelser om lufttrafik m.v. med luftfartøj
Kapitel 9	Befordring
Kapitel 10	Erstatning for skade
Kapitel 11	Flyveulykker
Kapitel 12	Forskellige bestemmelser
Kapitel 12a	Passageroplysninger
Kapitel 13	Straffebestemmelser
Kapitel 14	Gennemførelsesbestemmelse



Nedenfor følger uddrag af "Lov om luftfart":

Lov nr. 252 af 10. juni 1960, jf. lovbekendtgørelse nr. 731 af 21. juni 2007, med de ændringer, der følger af § 37 i lov nr. 106 af 26. februar 2008, lov nr. 470 af 19. maj 2011 og lov nr 1036 af 28. august 2013.

Indledende bestemmelser:

§ 1. Luftfart inden for dansk område skal finde sted i overensstemmelse med bestemmelserne i denne lov og de med hjemmel i loven udfærdigede forskrifter, medmindre andet følger af EF-forordninger.

§ 1 a. Transportministeren kan fastsætte sådanne forskrifter, som er nødvendige for at gennemføre de af Den Europæiske Union udstedte direktiver om luftfart, eller som er nødvendige for at anvende de af Den Europæiske Union udstedte forordninger på luftfartsområdet.

§ 2. Luftfart inden for dansk område kan kun finde sted med luftfartøj, som har:

- dansk nationalitet, eller
- nationalitet i fremmed stat, med hvilken
- der er sluttet overenskomst om ret til sådan fart, eller
- særlig tilladelse af transportministeren.

Stk. 2. Tilladelse som nævnt under c) kan gøres afhængig af sådanne vilkår, som i det enkelte tilfælde findes påkrævet for at sikre, at luftfarten foregår på betryggende måde, eller som i øvrigt findes nødvendige af al- mene hensyn. Tilladelsen kan når som helst tilbagekaldes.

§ 4. Loven gælder også for luftfart med dansk luftfartøj uden for dansk område, medmindre andet fremgår af lovens indhold, eller medmindre den strider mod fremmed ret, som efter overenskomst med fremmed stat eller i øvrigt ud fra almindelige rets- grundsætninger skal finde anvendelse.

Stk. 2. Transport- og energiministeren kan efter overenskomst med en fremmed stat fastsætte, at nærmere angivne bestemmelser i loven, herunder straffebestemmelser, skal finde anvendelse på luftfart med luftfartstøj, der er registreret i den pågældende stat, men som er overladt til en dansk bruger.

Stk. 3. Transport- og energiministeren kan efter overenskomst med en fremmed stat fastsætte, at nærmere angivne bestemmelser i loven ikke skal finde anvendelse på

luftfart med luftfartstøj, der er registreret i Danmark, og som er overladt til en udenlandsk bruger.

Registrering, nationalitet og mærkning:

§ 9. Et luftfartstøj kan kun registreres, når det har luftdygtighedsbevis, som er udstedt eller godkendt af luftfartsvæsenet, og når det opfylder de krav, som måtte blive fastsat af transportministeren med henblik på at afbøde støjgener eller andre gener og ulemper for personer uden for luftfartstøjet.

Luftdygtighed:

§ 22. Luftfartstøj, som benyttes til luftfart efter denne lov, skal være luftdygtigt.

§ 25. Dansk luftfartstøj, som benyttes til luftfart efter denne lov, skal have luftdygtighedsbevis udstedt af luftfartsvæsenet eller godkendt af dette.

Stk. 2. Udenlandsk fartstøj skal ved luftfart inden for dansk område have enten luftdygtighedsbevis som i stk. 1 omhandlet eller et af fremmed stat udstedt eller godkendt bevis, som ifølge overenskomst med denne stat skal anerkendes her i riget.

§ 28. Ejeren eller brugeren af et luftfartstøj, som benyttes til luftfart efter denne lov, er ansvarlig for, at fartstøjet er luftdygtigt, og for, at der for dette foreligger gyldigt luftdygtighedsbevis.

Luftfartstøjets bemanning:

§ 32. Luftfartstøj, som benyttes til luftfart efter denne lov, skal være bemannet på betryggende måde.

Luftfartstøjschefen og tjeneste om bord:

§ 50. Ingen må gøre eller forsøge at gøre tjeneste på et luftfartstøj i nogen af de i § 35 omhandlede stillinger, når den pågældende har nydt spiritus i et sådant omfang, at denne er ude af stand til at gøre tjeneste på fuldt betryggende måde, eller såfremt den pågældende har en alkoholkoncentration i blodet på 0,20 promille eller derover. Stk. 2. Ej heller må nogen gøre eller forsøge at gøre tjeneste på et luftfartstøj i nogen af de i § 35 omhandlede stillinger, når han på grund af sygdom, svækkelse, overanstrengelse, mangel på søvn, påvirkning af opstemmende eller bedøvende midler eller af lignende årsager befinder sig i en sådan tilstand, at han er ude af stand til at gøre tjeneste på et luftfartstøj på fuldt betryggende måde. Stk. 3. Det er forbudt at lade nogen gøre tjeneste på et luftfartstøj, når den pågældende er påvirket som nævnt i stk. 1 eller befinder sig i en tilstand som nævnt i stk. 2.

Tilladelse til luftfartsvirksomhed:

§ 75. Til regelmæssig luftfart i erhvervsøjemed over dansk område kræves tilladelse af trafikministeren.

Stk. 2. Til anden erhvervsøkonomisk luftfart over samme område kræves tilladelse af ministeren, medmindre denne træffer anden bestemmelse.

Stk. 3. Uanset stk. 2 kan der uden tilladelse udføres luftfart mod betaling, såfremt

- 1) der alene ydes hel eller delvis godtgørelse for de med den pågældende flyvning forbundne omkostninger,
- 2) pilot og passager har nær tilknytning gennem familie- eller venskabsforhold og
- 3) flyvningen ikke har været annonceret eller tilbudt offentligt.

Stk. 4. Uanset stk. 2 kan flyveklubber, der er organiseret i landsdækkende unioner eller forbund og godkendes af trafikministeren, uden tilladelse udføre luftfart mod betaling, såfremt

- 1) flyvningen indgår i sports- eller fritidsflyvningsaktiviteter i klubben,
- 2) der alene ydes hel eller delvis godtgørelse for de med den pågældende flyvning forbundne omkostninger og
- 3) der alene er tale om flyvninger, der ikke er befordring fra ét sted til et andet.

Bestemmelser om lufttrafik m.v.:

§ 82. Luftfart skal finde sted i overensstemmelse med de forskrifter, som transportministeren udfærdiger til undgåelse af sammenstød mellem luftfartøjer og andre ulykker under luftfart eller i øvrigt til sikring mod farer eller ulemper som følge af luftfart. Erstatning for skade:

§ 127. Sker der som følge af et luftfartøjs benyttelse til luftfart skade på person eller ting uden for fartøjet, er ejeren forpligtet til at erstatte skaden. Har ejeren overladt benyttelsen af luftfartøjet til en selvstændig bruger, som har påtaget sig det fulde ansvar for luftfartøjets operation og vedligeholdelse, påhviler denne forpligtelse i stedet brugeren. Stk. 2. Erstatningspligten bortfalder, såfremt det oplyses, at den skadelidte selv ved forsæt eller grov uagtsomhed har hidført skaden.

HUSK:

§1 i LOV OM LUFTFART angives gyldighedsområdet således, "Luftfart inden for dansk område skal finde sted i overensstemmelse med bestemmelserne i denne lov og de med hjemmel i denne udfærdigede forskrifter".

I §4 i LOV OM LUFTFART står der at: "den også er gældende for flyvning med danske luftfartøjer uanset hvor disse måtte befinde sig, medmindre det pågældende lands lovgivning angiver skærpede regler", i forhold til LOV OM LUFTFART.

Det betyder at, LOV OM LUFTFART er gældende for al flyvning indenfor dansk område, samt flyvning med danske luftfartøjer i fremmede staters luftrum, medmindre denne stats lovgivning er mere restriktiv, da denne så træder i kraft.

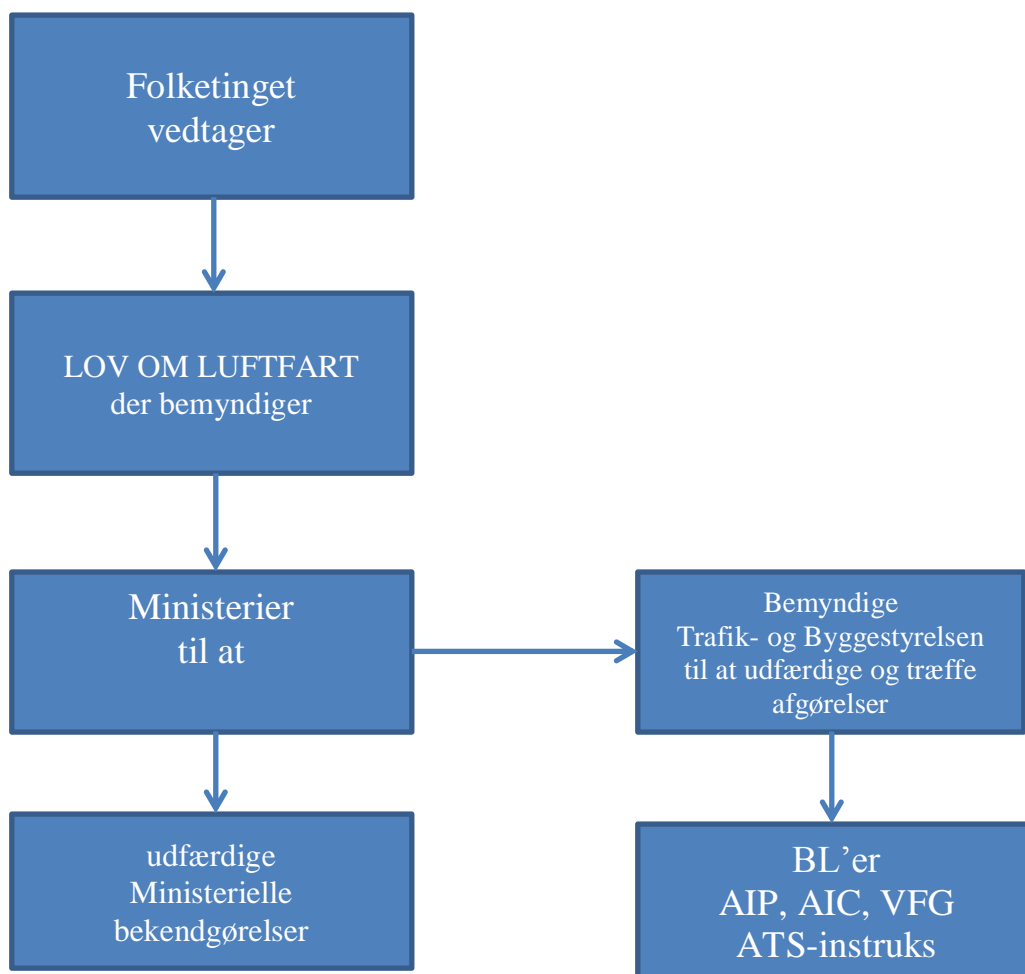
BL grupper:

Bestemmelser for Civil Luftfart (BL) udgives i forskellige serier, der tilsammen dækker TBSTs regulering af den civile luftfart i Danmark.

Herunder en oversigt over de forskellige BL-serier:

- BL 1 serien - Luftfartøjer og luftfartøjsmateriel
- BL 2 serien - Værksteder
- BL 3 serien - Flyvepladser
- BL 5 serien - Flyvevirksomhed
- BL 6 serien - Uddannelse
- BL 7 serien - Luftveje og sikringsanlæg
- BL 8 serien - Kontrolflyvning og obligatorisk indberetning
- BL 9 serien - Diverse
- BL 10 serien - Charterflyvning og taxaflyvning m.v.
- BL 11 serien – Flyvepladsreglement
-

Som det kan ses i nedenstående skema, er det LOV OM LUFTFART der ligger til grund for BL'erne.



Herefter følger **uddrag** af relevante BL'er. BL'erne kan i sin fulde udformning læses på TBBST's hjemmeside under lovgivning.

BL 7-10 (Uddrag):

Bestemmelser om definitioner ved rørende lufttrafiktjeneste

Udgave 7, 18. juni 2008

1. Definitioner

AFIS (Aerodrome flight information service):
Flyvepladsflyveinformationstjeneste.

AFIS-enhed (Aerodrome flight information service unit):
En enhed, som yder flyveinformationstjeneste for flyvepladstrafik.

AIP (Aeronautical information publication):
Publikation udgivet af en stat eller efter bemyndigelse af en stat og indeholdende sådanne oplysninger af varig natur, som er af væsentlig betydning for luftfarten.

AIRMET-oplysninger (AIRMET information):
Oplysninger udstedt af et meteorologisk overvågningskontor omhandlende forekomst eller forventet forekomst af nærmere angivne vejrfænomener, som kan have sikkerhedsmæssig indflydelse på flyvning i lav højde, og som ikke allerede er indeholdt i den udstedte vejrrudsigt for flyvninger i lav højde i den pågældende flyveinformationsregion eller en del deraf.

Alarmeringstjeneste (Alerting service):
En tjeneste, der har til opgave at underrette henholdsvis kontrolcentral eller flyveinformationscentral og redningscentral om luftfartøjer, der har behov for eftersøgnings- og redningstjeneste, samt i nødvendigt omfang at assistere disse.

Alternativ flyveplads (Alternate aerodrome):
En flyveplads, hvortil et luftfartøj kan fortsætte, når fortsættelse til eller landing på bestemmelsesstedet ikke er mulig eller ikke skønnes tilrådelig. Alternative flyvepladser omfatter:

- a. Start alternativ flyveplads (Take-off alternate):
En alternativ flyveplads, på hvilken et luftfartøj kan lande, hvis det bliver nødvendigt kort efter start, og start-flyvepladsen ikke kan benyttes.
- b. Rute alternativ flyveplads (En-route alternate):
En flyveplads, på hvilken et luftfartøj kan lande, hvis der opstår en unormal situation eller nødsituation undervejs på ruten.
- c. ETOPS (Extended Range Twin Engine Operations) rute alternativ flyveplads (ETOPS en-route alternate):
En egnet og passende alternativ flyveplads, på hvilken et luftfartøj undervejs på en ETOPS flyvning kan lande efter bortfald af en motor eller i tilfælde af en unormal situation eller nødsituation.
- d. Ankomst alternativ flyveplads (Destination alternate):
En flyveplads, hvortil et luftfartøj kan fortsætte, hvis det ikke er muligt eller ikke skønnes tilrådeligt at lande på bestemmelsesstedet.

Anm.: Startflyvepladsen kan også være en rute alternativ flyveplads eller en ankomst alternativ flyveplads.

ATS-luftrum (ATS airspace):
Se under lufttrafiktjenesteluftrum.

ATS-myndighed (ATS authority):
Den myndighed, der af vedkommende stat er udpeget som ansvarlig for, at der etableres lufttrafiktjeneste i et bestemt luftrum.

Anm.: Trafik- og Byggestyrelsen er den ansvarlige myndighed i Danmark.

ATS-rute (ATS route):

En nærmere fastsat rute oprettet for at kanalisere lufttrafik, hvor dette er nødvendigt for at udøve lufttrafiktjeneste.

Anm.: Udtrykket "ATS-rute" anvendes for at betegne en luftvej, en kontrolleret eller ikkekontrolleret rute, en ind- eller udflyvningsvej, etc.

Automatisk terminalinformationstjeneste - ATIS

(Automatic terminal information service (ATIS)):

Automatisk afgivelse af gældende rutineinformationer til ankommende og afgående luftfartøjer 24 timer i døgnet eller for en nærmere specificeret del af døgnet i form af:

- D-ATIS: Ydelse af ATIS som aftalte individuelle digitale afsendelser via datalink.
- Tale-ATIS: Ydelse af ATIS som repeterede taleudsendelser via radiotelefoni.

Bane (Runway):

Et på en landflyveplads afmærket, rektangulært område til brug ved landing og start med luftfartøjer.

Banesynsvidde (Runway Visual Range (RVR)):

Den afstand, over hvilken en pilot i et luftfartøj på en banes centerlinie kan se enten banens markeringer, banekantlysene eller banens centerlinielys.

Basedrej (Base turn):

Et drej udført af et luftfartøj under indledende indflyvning for at begynde mellemliggende indflyvning eller slutindflyvning. Flyvevejene før og efter drejet er ikke sammenfaldende.

Beholden kurs (Track):

Retningen af et luftfartøjs flyvevej i et givet punkt, udtrykt i grader fra nord (retvisende, misvisende eller grid).

Beredskabsfase (Alert phase):

En situation, hvor der næres frygt for et luftfartøjs og de ombordværendes sikkerhed. Kodebetegnelse ALERFA.

Beregnet ankomsttidspunkt (Estimated time of arrival (ETA)):

VFR-flyvning: Det tidspunkt, på hvilket luftfartøjet beregnes at ville ankomme over flyvepladsen.

Beregnet tidsforbrug (Total Estimated elapsed time):

VFR-flyvning: Den tid, der beregnes at skulle bruges fra start og indtil ankomst over bestemmelsesstedet.

Betydningsfuldt punkt (Significant point):

Et nærmere angivet geografisk punkt eller sted anvendt til at angive en ATS-rute eller et luftfartøjs flyvevej eller til andre navigations- eller lufttrafiktjenestemæssige formål.

Egenfart (True airspeed (TAS)):

Et luftfartøjs fart gennem luften på et givet tidspunkt.

Fare (Hazard):

Ethvert forhold og enhver begivenhed eller omstændighed, som kan føre til et havari.

Fareområde (Danger area):

Et nærmere afgrænset luftrum, inden for hvilket der på angivne tidspunkter kan forekomme virksomhed, som er til fare for luftfartøjer under flyvning.

FL (Flight Level):

Flyveniveau

Flyvehændelse (Flight incident):

En begivenhed, som ikke er et havari, men som indtræffer i forbindelse med anvendelsen af et luftfartøj, og som har indflydelse på eller vil kunne få indflydelse på sikkerheden forbundet med luftfartøjers anvendelse.

Flyvehøjde (Level):

Fællesbetegnelse for et luftfartøjs position i lodret linje under flyvning, udtrykt i højde over jorden, højde over havet eller i flyveniveau.

Flyveinformationscentral (Flight information centre (FIC)):
En enhed, som udøver flyveinformations- og alarmeringstjeneste.

Flyveinformationsregion (Flight information region (FIR)):
Et nærmere afgrænset luftrum, inden for hvilket der udøves flyveinformations- og alarmeringstjeneste.

Flyveinformationstjeneste (Flight information service (FIS)):
En tjeneste, der har til opgave at give råd og oplysninger af betydning for flyvningers sikre og effektive udførelse.

Flyvekontrolenhed (Air traffic control unit):
Fællesbetegnelse for kontrolcentral, indflyvningskontrol og kontroltårn.

Flyvekontrolinstruktion (Air traffic control instruction):
Direktiver udstedt af en flyvekontroltjenesteenhed for at kræve, at en pilot udfører en angiven handling.

Flyvekontroltjeneste (Air Traffic Control Service (ATC)):
En tjeneste, som har til opgave

- a. at forebygge sammenstød
 - mellem luftfartøjer og
 - mellem luftfartøjer og hindringer på manøvreområdet, og
- b. at fremme og opretholde en velordnet regulering af lufttrafikken.

Flyvemaskine (Aeroplane):
Et kraftdrevet luftfartøj, som er tungere end luft, og som under flyvning hovedsagelig bæres oppe af aerodynamiske reaktioner på flader, der forbliver faste, så længe flyvebetingelserne ikke ændres.

Flyveniveau (Flight level (FL)):
Flade med konstant lufttryk, som bestemmes med trykværdien 1013,2 hPa (1013,2 mb) som udgangspunkt, og som er adskilt fra andre sådanne flader med bestemte trykintervaller.

Anm. 1: En trykhøjdemåler, kalibreret i overensstemmelse med standardatmosfæren og

- a. indstillet på QNH-værdi, angiver højde over havet,
- b. indstillet på QFE-værdi, angiver højde over det til QFE-værdien svarende referenceplan eller
- c. indstillet på trykket 1013,2 hPa (1013,2 mb), kan anvendes for at angive flyveniveauer.

Anm. 2: Udtrykkene "højde" og "højde over havet", anvendt i anm. 1 ovenfor, angiver højdemålerverdier og ikke geometriske højder.

Flyveplads (Aerodrome):
Et bestemt område på land eller vand (omfattende bygninger, installationer og udstyr) beregnet til anvendelse helt eller delvis ved landing, start og manøvrering af luftfartøjer.

Flyvepladsflyveinformationstjeneste (Aerodrome flight information service (AFIS)):
Flyveinformationstjeneste for flyvepladstrafik.

Flyvepladstrafik (Aerodrome traffic):
Al trafik på en flyveplads' manøvreområde og al trafik i luften i nærheden af en flyveplads.

Anm.: Et luftfartøj er i nærheden af en flyveplads, når det befinder sig i, går ind i eller forlader dennes trafikrunde.

Flyveplan (Flight plan):
Specificerede oplysninger vedrørende et luftfartøjs påtænkte flyvning eller en del heraf, afgivet til en lufttrafik tjenesteenhed.

Flyvesigtbarhed (Flight Visibility):
Sigtbarheden fremefter fra cockpittet i et luftfartøj under flyvning.

Flyvevej (Track):

Den lodrette projektion på jordens overflade af et luftfartøj under flyvning. Retningen i et givet punkt udtrykkes i grader fra nord (retvisende, misvisende eller grid).

Forbudt område (Prohibited area):

Et nærmere afgrænset luftrum over en stats territorium eller territoriale farvand, inden for hvilket flyvning er forbudt.

Formationsflyvning (Formation flights):

Flyvning, hvor to eller flere luftfartøjer flyver med visuel reference til hinanden, og hvor afstanden mellem luftfartøjerne er nedsat, således at luftfartøjerne i forhold til anden lufttrafik udgør en sammenhængende flyvning.

Forplads (Apron):

Et på en landflyveplads afgrænset område, som er beregnet til luftfartøjers ophold under optagning eller afsætning af passagerer eller gods, tankning, parkering eller vedligeholdelse.

Forpladstjeneste (Apron management service):

En tjeneste, der har til opgave at regulere kørsel med luftfartøjer og køretøjer samt andre aktiviteter på forpladsen.

Forventet afgangstidspunkt (Estimated off-block time):

Tidspunktet, på hvilket luftfartøjet forventes at påbegynde udkørsel til start.

Forventet indflyvningstidspunkt (Expected approach time (EAT)):

Tidspunktet, på hvilket en flyvekontrolenhed forventer, at et ankomende luftfartøj efter en forsinkelse vil forlade ventepunktet for at fuldføre indflyvning til landing.

Anm.: Det aktuelle tidspunkt, på hvilket ventepunktet forlades, vil være afhængig af indflyvningsklareringen.

Gennemgangshøjde (Transition altitude (TA)):

Den højde over havet, i eller hvorunder et luftfartøjs lodrette position (flyvehøjde) kontrolleres med reference til middelvandstanden.

Godkendt flyveplads (Approved aerodrome):

En flyveplads, der af Trafik- og Byggestyrelsen er godkendt til en særlig aktivitet.

Gældende flyveplan (Current flight plan):

Flyveplanen inklusive eventuelle ændringer, fremkommet ved senere klareringer.

Hindring (Obstacle):

Enhver fast, midlertidig eller permanent, eller flytbar genstand eller dele heraf, der befinder sig på et område, der er beregnet til luftfartøjers manøvrering på jorden, eller gennemskærer en nærmere angivet flade, hvis formål er at beskytte luftfartøjer under flyvning.

Højde (Height):

Den lodrette afstand fra et angivet referenceplan til et niveau, et punkt eller en genstand betragtet som værende et punkt.

Højde over havet (Altitude):

Den lodrette afstand fra middelvandstanden til et niveau, et punkt eller en genstand betragtet som værende et punkt.

IFR (Instrument flight Rules):

Instrumentflyveregler.

IFR-flyvning (IFR flight):

Flyvning udført i overensstemmelse med instrumentflyvereglerne.

Indflyvningskontrol (Approach control unit (APP)):

En enhed, som yder flyvekontrolltjeneste for ankomende og afgangende flyvninger ved en eller flere flyvepladser.

Indflyvningskontrolltjeneste (Approach control)

service):

Flyvekontrolltjeneste for ankommende og afgående flyvninger.

Indhentende luftfartøj (Overtaking aircraft):

Et luftfartøj, der nærmer sig et andet luftfartøj bagfra under en vinkel, der er mindre end 70° målt fra det indhentede luftfartøjs længdeakse.

Indikeret hastighed (Indicated airspeed (IAS)):

Den hastighed, der aflæses på fartmåleren.

Indleveret flyveplan (Filed flight plan):

Flyveplanen, som den er indleveret af luftfartøjschefen eller dennes stedfortræder til en lufttrafiktjenesteenhed, og uden efterfølgende ændringer.

Instrumentvejforhold (Instrument meteorological conditions (IMC)):

Vejrforhold, udtrykt i værdier for sigtbarhed, afstand fra skyer og skydækkeshøjde, der er mindre end de for visuelle vejrforhold fastsatte minima.

Interception (Interception):

En militær handling rettet mod et luftfartøj, oftest med henblik på at fastslå dets identitet.

Klarering (Air traffic control clearance):

Tilladelse til at udføre lufttrafik i overensstemmelse med de nærmere betingelser, der er angivet af en flyvekontroldenhed.

Klareringsgrænse (Clearance limit):

Det punkt, hvortil et luftfartøj har modtaget klarering.

Kontrolcentral (Area control Centre (ACC)):

En enhed, som udøver flyvekontrolltjeneste for flyvninger inden for kontrolområder under dens ansvarsområde.

Kontrolleret flyveplads (Controlled Aerodrome):

En flyveplads, hvor der ydes flyvekontrolltjeneste for flyvepladstrafik.

Kontrolleret flyvning (Controlled flight):

Enhver flyvning, for hvilken der er udstedt en klarering.

Kontrolleret luftrum (Controlled airspace):

Et nærmere afgrænset luftrum, inden for hvilket der ydes flyvekontrolltjeneste til IFR-flyvninger og til VFR-flyvninger i overensstemmelse med luftrumsklassifikation.

Anm.: Kontrolleret luftrum er en fællesbetegnelse, som dækker ATS-luftrum klasse A, B, C, D og E.

Kontrolområde (Control area (CTA)):

Et kontrolleret luftrum, der strækker sig opefter fra en fastsat grænse over jordens eller vandets overflade.

Kontroltårn (Aerodrome control tower (TWR)):

En enhed, der yder flyvekontrolltjeneste for flyvepladstrafik.

Kontrolzone (Control zone (CTR)):

Et kontrolleret luftrum, der strækker sig opefter fra jordens eller vandets overflade til en fastsat øvre grænse.

Kritisk fase (Emergency phase):

Fællesbetegnelse for uvishedsfase, beredskabsfase og nødfase.

Kunsthøjflyvning (Aerobatic flight):

Manøvrer, der udføres med et luftfartøj for at opnå en brat ændring af flyvestillingen, en unormal flyvestilling eller unormal ændring af hastigheden.

Kørsel (Taxiing):

Et luftfartøjs bevægelse ved egen kraft på en flyveplads, bortset fra start og landing.

Landingsområde (Landing area):

Den del af et trafikområde, der er påtænkt til landing og start af luftfartøjer.

Luffartsinformationstjeneste (Aeronautical information service (AIS)):

En tjeneste, der er oprettet inden for det fastlagte dækningsområde, og som har ansvaret for at tilvejebringe luffartsoplysninger og -data, som er nødvendige for luftfartens sikkerhed, regelmæssighed og effektivitet.

Luftfartøj (Aircraft):

En indretning, der bæres oppe i atmosfæren ved luftens påvirkning, bortset fra indretninger, der bæres oppe alene ved direkte luftpåvirkning på jordens overflade.

Luftfartøjschef (Pilot-in-command):

Den pilot, der er udpeget af operatøren eller ved privatflyvning af luftfartøjets ejer til at have kommandoen over flyvningen, og som er pålagt ansvaret for flyvningens sikre gennemførelse.

Luftrumsbrugere (Airspace users):

Alle luftfartøjer, der anvendes i forbindelse med almen lufttrafik.

Lufttrafik (Air traffic):

Al trafik med luftfartøjer under flyvning eller under manøvrering på en flyveplads' manøvreområde.

Lufttrafikregulering (Air traffic flow management (ATFM)):

En tjeneste, som er etableret med det formål at medvirke til sikker, velordnet og hurtig afvikling af lufttrafikken ved at sikre, at flyvekontrolkapaciteten udnyttes maksimalt, og at trafikmængden er forenelig med den kapacitet, som er angivet af vedkommende lufttrafiktjenesteudøvere.

Lufttrafikstyring (Air traffic management (ATM)):

De samlede luftbårne og jordbaserede funktioner (lufttrafiktjenester, luftrumsstyring og lufttrafikregulering), der kræves for at sikre, at luftfartøjer kan operere sikkert og effektivt i alle faser af en flyvning.

Lufttrafiktjenester (Air traffic services (ATS)):

De forskellige flyveinformationstjenester, alarmeringstjenester, lufttrafikrådgivningstjenester og flyvekontrolltjenester (område-, indflyvnings- og tårnkontrolltjenester).

Lufttrafiktjenesteenhed (Air traffic services unit):

En fællesbetegnelse for flyvekontroldenhed, flyveinformationscentral, meldekontor for lufttrafiktjeneste og AFIS-enhed.

Lufttrafiktjenesteluftrum - ATS-luftrum (Air traffic services airspace):

Et nærmere klassificeret luftrum, benævnt med et bogstav, inden for hvilket det er angivet, hvilke typer flyvning der må forekomme, hvilke krav der er foreskrevet, og hvilken luft-trafiktjeneste der udøves.

Anm.: ATS-luftrum er klassificeret som klasse A til G.

Luftvej (Airway):

Et kontrolområde eller en del deraf, udformet som en korridor.

Manøvreområde (Manoeuvring area):

Den del af en flyveplads, der anvendes til luftfartøjers start, landing og kørsel, bortset fra forpladsen.

Marchfart (Cruising speed):

Planlagt egenfart i marchhøjden.

Marchhøjde (Cruising level):

En flyvehøjde, hvori en væsentlig del af en flyvning foregår.

Marchstigning (Cruise climb):

En stigteknik, som indebærer en forøgelse af luftfartøjets højde, efterhånden som dets vægt formindskes.

Meldekontor for lufttrafiktjeneste (Air traffic services reporting office):

En enhed, oprettet med det formål at modtage og videregive meldinger vedrørende lufttrafiktjeneste samt udøve alarmeringstjeneste.

Nød (Distress):

En situation, hvori man trues af alvorlig og overhængende fare, og som kræver øjeblikkelig hjælp.

Nødfase (Distress phase):

En situation, hvor der er rimelig vished for, at et luftfartøj og de ombordværende befinder sig i alvorlig og overhængende fare og har behov for øjeblikkelig assistance. Kodebetegnelse DETRESFA.

Offentlig flyveplads (Public aerodrome):

En flyveplads, der er godkendt af Statens Luftfartsvæsen, og som på nærmere fastsatte vilkår er åben for offentligheden.

Områdekontrolltjeneste (Area control service(ACC)):

En Flyvekontrolltjeneste for kontrollerede flyvninger inden for en luftrumsblok.

Omstillingspunkt (Change-over point):

Det punkt, hvor det forventes, at et luftfartøj, som navigerer langs et afsnit af en ATS-rute, som er angivet ved hjælp af VOR/NDB-stationer, ændrer sin primære navigationsreference fra et bagved liggende til det nærmest foranliggende hjælpemiddel.

Proceduredrej (Procedure turn):

En manøvre, hvor der foretages et drej bort fra en given flyvevej efterfulgt af et drej i den modsatte retning, således at luftfartøjet når ind på og fortsætter i den modsatte retning af den oprindelige flyvevej.

Anm.: Proceduredrej angives som "venstre" eller "højre" afhængig af retningen af det første drej.

Radionavigationstjeneste (Radio navigation service):

Et udtryk for en tjeneste, der med hjælp fra et eller flere radionavigationshjælpemidler, giver retningsinformationer eller positionsdata til brug for luftfartøjers effektive og sikre operationer.

Radiotelefoni (Radio telephony):

En kommunikationsform med det primære formål at udveksle informationer/meldinger ved hjælp af tale.

Rapportpunkt (Reporting point):

Et nærmere fastsat geografisk sted, i forhold til hvilket et luftfartøjs position kan angives.

Redningscentral (Rescue coordination Centre (RCC)):

En enhed, som inden for en eftersøgnings- og redningsregion er ansvarlig for organiseringen af eftersøgnings- og redningstjeneste og for samordningen af eftersøgnings- og redningsaktioner inden for denne region.

Restriktionsområde (Restricted area):

Et nærmere afgrænset luftrum over en stats territorium eller territoriale farvand, inden for hvilket flyvning kun må foregå på visse nærmere angivne betingelser.

Risiko (risk):

Kombinationen af den overordnede sandsynlighed for eller hyppighed af en skadelig virkning, der er forårsaget af en fare, og alvoren af en sådan virkning.

Rullevej (Taxiway):

En vej, der er anlagt på en landflyveplads til brug for luftfartøjer under kørsel fra en del af flyvepladsen til en anden, herunder:

- a. Rullevej ved standplads. Den del af et rullevejssystem, som findes på forpladsen, og som kun har til formål at give adgang til standpladser.
- b. Rullevej på forplads. Den del af et rullevejssystem, som findes på forpladsen, og som i en gennemgående rute krydser forpladsen.
- c. Rullevej til hurtig frakørsel. En rullevej, som slutter sig til en bane i en spids vinkel, således at landende luftfartøjer kan køre fri af banen med en højere hastighed, end det ellers er muligt, med det formål at nedbringe den tid, banen er optaget.

SIGMET-oplysninger (SIGMET information):

Oplysninger udfærdiget af et meteorologisk overvågningskontor vedrørende forekomsten eller forventet forekomst af nærmere fastsatte en route-vejrfænomener, som kan indvirke på flyvningens sikre gennemførelse.

Signalområde (Signal area):

Et område på en flyveplads, på hvilket jordsignaler udlægges.

Sigtbarhed (Visibility):

Den sigtbarhed til luftfartsmæssig brug, der efter

a. eller b. er størst:

- a. Den største afstand, i hvilken en sort genstand af passende dimensioner placeret tæt på jordoverfladen kan ses og genkendes mod en lys baggrund.
- b. Den største afstand, i hvilken lys på omkring 1000 candela kan ses og identificeres mod en uoplyst baggrund.

Anm. 1: Med en given udslukningskoefficient (udtryk for hvornår lyset ikke mere kan observeres af det menneskelige øje) har de to afstande forskellige værdier målt i luft. Den afstand, der er nævnt under b., varierer i takt med baggrundsbelysningen. Den afstand, der er nævnt under a., er repræsenteret ved meteorologisk optisk rækkevidde (MOR).

Anm. 2: Definitionen omfatter observationer af sigtbarhed i lokale rutine- og specielle rapporter, observationer af fremherskende og minimum sigtbarhed rapporteret i METAR og SPECI samt observationer af sigtbarhed ved jorden.

Sigtbarhed ved jorden (Ground visibility):

Sigtbarheden på en flyveplads, angivet af en godkendt vejrobservator eller af automatiske systemer.

Skydækkeshøjde (Ceiling):

Højden over jorden eller vandet af underkanten af det laveste skylag under 6000 m (20.000 FT), der dækker mere end halvdelen af himlen.

Speciel VFR-flyvning (Special VFR flight):

En VFR-flyvning som har fået klarering af en flyvekontrolenhed til at flyve i en kontrolzone under vejrforhold, der er dårligere end de visuelle vejrforhold (VMC).

Standardflyveplan (Repetitive flight plan):

En flyveplan for en række af hyppigt gentagne og regelmæssigt udførte individuelle flyvninger med enslydende grunddata, som et luftfartsforetagende har indleveret til opbevaring og gentagen brug ved lufttrafiktjenesteenheder.

Styret (styrede) kurs (Heading):

Retningen af et luftfartøjs længdeakse under flyvning, udtrykt i grader fra nord (retvisende, misvisende, devierende eller grid).

Substancer, der påvirker psyken (Psychoactive substances):

En betegnelse for alkohol, opioider, cannabinoider, beroligende midler og sovemidler, kokain, andre stimulanser, der påvirker psyken, hallucinerende midler og opløsningsmidler, herunder tændvæske, med undtagelse af kaffe og tobak og lignende nydelsesmidler.

Terminalområde (Terminal control area (TMA)):

Et kontrolområde oprettet i tilknytning til en eller flere flyvepladser.

Tjenestetid (Hours when service is provided):

Den periode, hvor der på en offentlig flyveplads ydes flyvepladstjeneste og lufttrafiktjeneste.

Trafikinformationer (Traffic information):

Informationer, udstedt af en lufttrafiktjenesteenhed for at oplyse en pilot om anden kendt eller observeret trafik, som kan være i nærheden af det pågældende luftfartøjs position eller forventede rute, og for at hjælpe piloten til at undgå sammenstød.

Trafikinformationsområde (Traffic information area (TIA)):

Et nærmere afgrænset, ikke-kontrolleret luftrum, der strækker sig opefter fra en nærmere fastsat grænse over jordens eller vandets overflade til en nærmere fastsat øvre grænse, og som er oprettet i tilknytning til en trafikinformationszone.

Trafikinformationszone (Traffic information zone (TIZ)):

Et nærmere afgrænset, ikke-kontrolleret luftrum, der strækker sig opefter fra jordens eller vandets overflade til en nærmere angivet øvre grænse, og som er oprettet omkring en ikkekontrolleret flyveplads.

Trafikområde (Movement area):

Den del af en flyveplads, der anvendes til luftfartøjers start, landing og kørsel, inklusive manøvreområde og forplads(er).

Trafikrunde (Aerodrome traffic circuit):

Den flyvevej, som luftfartøjer følger under flyvning i nærheden af en flyveplads.

Trafikzone (Aerodrome traffic zone (ATZ)):

Et nærmere afgrænset luftrum, oprettet omkring en flyveplads til beskyttelse af flyveplads-trafik.

Trykhøjde (Pressure altitude):

Et atmosfærisk tryk, som angives i den højde over havet, som svarer til det pågældende tryk i standardatmosfæren.

Tårnkontrolltjeneste (Aerodrome control service):

Flyvekontrolltjeneste for flyvepladstrafik.

Undvigerådgivning (Traffic avoidance advice):

Råd givet af en lufttrafiktjenesteenhed om manøvrer, der kan hjælpe en pilot til at undgå sammenstød.

Uvishedsfase (Uncertainty phase):

En situation, hvor der hersker uvished om et luftfartøjs og de ombordværendes sikkerhed.

Kodebetegnelse INCERFA.

Vejrobservationstjeneste (Meteorological observation service):

En tjeneste, der har til opgave at observere flyvepladsens aktuelle vejrforhold og at udfærdige meteorologiske meldinger til brug for luftfarten.

Vejrtjenester (Meteorological services):

Faciliteter og tjenester, der forsyner luftfartøjer med vejrmeddelelser, underretninger og observationer samt alle andre former for meteorologiske oplysninger og data, som stater leverer til luftfartsformål.

Vente-position (Runway-holding position):

En nærmere markeret position fastsat med henblik på at opnå tilstrækkelig beskyttelse af bane og landingshjælpemidler, hvor kørende luftfartøjer og køretøjer skal standse, medmindre der er opnået anden tilladelse fra kontrolltårnet.

Anm.: I radiotelefoni-fraseologi anvendes udtrykket "holding point" til at angive vente-positionen.

VFR (Visual Flight Rules):

Visuelflyveregler.

VFR-flyvning (VFR flight):

Flyvning udført i overensstemmelse med visuelflyvereglerne.

Visuelle vejrforhold (Visual Meteorological Conditions (VMC)):

Vejrforhold udtrykt i værdier for sigtbarhed, afstand fra skyer og skydækkeshøjde, der er lig med eller større end fastsatte minima.

Wake turbulence kategori (Wake turbulence category):

Wake turbulence er en inddeling af luftfartøjer

på grundlag af maksimalt tilladt startmasse (MTOM). Luftfartøjer inddelles til dette formål i 3 kategorier:

a. Let (Light - L): Alle luftfartøjstyper med MTOM 7000 kg eller derunder.

b. Middel (Medium - M): Alle luftfartøjstyper med MTOM mellem 136.000 kg og 7000 kg.

c. Tung (Heavy - H): Alle luftfartøjstyper med MTOM 136.000 kg eller derover.

Åbningstid (Hours when aerodrome is available for use):

Den periode, en offentlig flyveplads er stillet til rådighed for luftfart.

3. Ikrafttræden

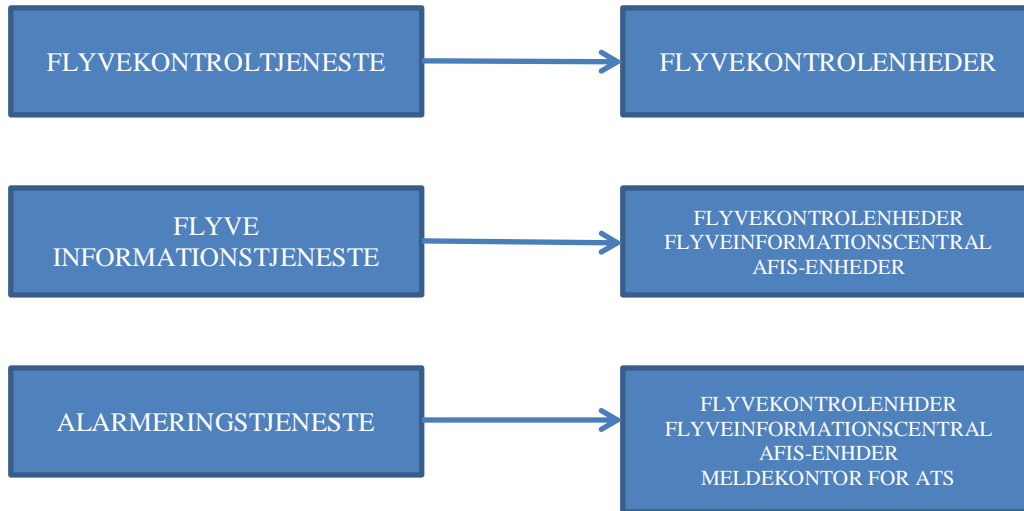
3.1 Denne BL træder i kraft den 1. august 2008.

3.2 Samtidig ophæves BL 7-10, 6. udgave af 16. november 2005.

ATS organerne og deres tjeneste områder.

TJENESTE:

YDES AF:



Flyvekontrolltjeneste

Har til opgave:

- at forebygge sammenstød mellem luftfartøjer
- at forebygge sammenstød på manøvreområdet mellem luftfartøjer og hindringer
- at fremme og regulere lufttrafik

Flyveinformationstjeneste

Har til opgave at give råd og oplysninger af betydning for flyvningers sikre og effektive udførelse

Alarmeringstjeneste

Har til opgave at underrette henholdsvis kontrolcentral eller flyveinformationscentral og redningscentral om luftfartøjer, der har behov for eftersøgnings- og redningstjeneste, samt i nødvendigt omfang at assistere disse.

ATS organerne og deres tjeneste områder.

Luftrafik tjeneste enhed

Fællesbetegnelse omfattende flyvekontrol enhed, flyveinformationscentral, meldekøntor for luftrafik tjeneste og AFIS enhed.

Flyvekontrol enhed

Udfører Flyvekontrolltjeneste (ATC) indenfor følgende tre kategorier:

a. Kontrolcentral

Udfører Områdekontrolltjeneste (CTA) i et større område, f.eks. FIR (Copenhagen Control) Yder flyvekontrolltjeneste og alarmeringstjeneste Denne tjeneste udøves for kontrollerede flyvninger, bortset fra de dele af sådanne flyvninger, som er anført under indflyvnings- og tårnkontrolltjeneste, jf. b. og c.

b. Indflyvningskontrol

Yder Indflyvningskontrolltjeneste (APP) og Udflyvningskontrolltjeneste (DEP) i terminalområderne (TMA) for ankommende og afgående trafik for en eller flere flyvepladser Denne tjeneste udøves for de dele af kontrollerede flyvninger, der henhører under ind- og udflyvningsfasen.

c. Kontrolltårn

Yder Tårnkontrolltjeneste (TWR) i kontrolzonerne (CTR) og på manøvreområdet for flyvepladstrafik. Kontrolltårnene skal til luftfartøjer under deres kontrol afgive de oplysninger og klareringer, som er nødvendig for at opnå en sikker, velordnet og glidende trafik på og i nærheden af flyvepladsen med det formål at forhindre sammenstød imellem:

- luftfartøjer i luften
- luftfartøjer på manøvreområdet
- startende og landende luftfartøjer
- luftfartøjer og køretøjer på manøvreområdet
- luftfartøjer på manøvreområdet og hindringer på dette

Denne tjeneste udøves for flyvepladstrafik, bortset fra de dele af flyvningerne, for hvilke der udøves indflyvningskontrolltjeneste.

Kontrolltårne skal derudover udøve flyveinformationstjeneste og alarmeringstjeneste for flyvepladstrafik samt for andre luftfartøjer som kontrolltårnet har kendskab til.

Flyveinformationscentral

Yder **Flyveinformations- og alarmeringstjeneste** i flyveinformationsområdet (FIR'et f.eks. Copenhagen Information), dog udenfor kontrolområderne og de lokale ATS-områder.

har til opgave at:

- give råd og oplysninger af betydning for flyvningens sikre og effektive udførelse
- Yde alarmeringstjeneste

AFIS-enhed

Yder flyveinformationstjeneste for flyvepladstrafik samt flyvninger i trafikinformationsområder (TIZ og TIA) eller i mangel af disse områder til flyvepladstrafikken på en ikke-kontrolleret flyveplads.

En AFIS-enhed skal afgive råd og oplysninger til luftfartøjer inden for ansvarsområdet med det formål at:

- forebygge sammenstød mellem luftfartøjer
- forebygge sammenstød mellem luftfartøjer og hindringer på manøvreområdet
- fremme flyvningens sikre og effektive udførelse

AFIS-enheden skal derudover udøve flyveinformationstjeneste og alarmeringstjeneste for luftfartøjer inden for ansvarsområdet samt for andre luftfartøjer, som AFIS-enheden har kendskab til.

Såfremt der ved flyvepladsen er oprettet trafikinformationszone (TIZ) skal AFIS-enheden inden for den publicerede tjenestetid holde konstant lyttevagt på pågældende frekvens og besvare ethvert opkald

Radio

Luftfartsinformation som **kan** yde informationstjeneste i begrænset omfang. Findes eksempelvis på små pladser, hvor stationen kan give generelle oplysninger om f.eks. bane i brug, samt pladsens anvendelighed.

Meldekantor for ATS:

Har ikke noget luftrum tildelt, men yder tjeneste på baggrund af indleverede flyveplaner.

Denne enhed yder lufttrafiktjeneste og er oprettet med det formål at modtage og videregive meldinger vedrørende lufttrafiktjeneste samt udøve alarmeringstjeneste.

1. ATS luftrum.

Du skal forestille dig luften delt op i et antal kasser (del-luftrum) inden i andre kasser eller ved siden af hinanden.

Luftrummet i Danmark er inddelt i *kontrolleret og ukontrolleret luftrum*. I det første dirigeres trafikken af luftrafiktjenesten. Over Danmark er alt luftrum over 3500' (1050 m) over havoverfladen kontrolleret.

FIR	Flyveinformationsregion, et nærmere afgrænset luftrum, inden for hvilket der udøves flyveinformations- og alarmeringstjeneste.
CTA	Kontrolområde, der er et kontrolleret luftrum i et større område, f.eks. FIR. Strækker sig opefter fra en fastsat grænse over jordens eller vandets overflade.
LTA (Local ATS Area)	Et nærmere afgrænset luftrum, der strækker sig opefter fra jordens eller vandets overflade til en nærmere angivet øvre grænse. Områder der både indeholder kontrolleret og ikke-kontrolleret luftrum i henhold til luftrumsklassifikationen. Disse områder indikerer at her udøves al luftrafiktjenesten af den lokale ATS-enhed.

CTR (kontrolzone)	Kontrolleret luftrum der strækker sig opefter fra jordens eller vandets overflade til en fastsat øvre grænse. Kontrolzonen bruges til at dirigere startende og landende trafik i lufthavnens nærhed og på manøvreområdet.
TMA (terminalområde)	Kontrolleret luftrum der strækker sig opefter fra en given højde over jordens eller vandets overflade til en fastsat øvre grænse. Terminalområdet bruges til at dirigere ankommende og afgangende flyvninger til og fra kontrolzonen ved en eller flere flyvepladser.

I kontrolleret luftrum udøves flyvekontrolltjeneste til IFR- og VFR-flyvninger i overensstemmelse med luftrumsklassifikationen.

TIZ (trafikinformationszone)	Ikke-kontrolleret luftrum der strækker sig opefter fra jordens eller vandets overflade til en fastsat øvre grænse og som er oprettet omkring en ikke-kontrolleret flyveplads.
-------------------------------------	---

Procedurer:

Medmindre andet er aftalt med vedkommende AFIS-enhed, skal en pilot, som påtænker at lande på / starte fra flyvepladsen, før indflyvning i TIZ, henholdsvis før udrulning til start, etablere to-vejs radioforbindelse med AFIS-enheden.

Medmindre andet er aftalt med vedkommende AFIS-enhed, skal en pilot, som påtænker at gennemflyve TIZ, før indflyvning i TIZ etablere to-vejs radioforbindelse med AFIS-enheden.

TIA (trafikinformationsområde)	Ikke-kontrolleret luftrum der strækker sig opefter fra en given højde over jordens eller vandets overflade til en fastsat øvre grænse og som er oprettet i tilknytning til en trafikinformationszone.
---------------------------------------	---

Medmindre andet er aftalt med vedkommende AFIS-enhed, skal en pilot, før indflyvning i TIA, informere AFIS-enheden om position, højde og flyvevej. Under flyvning i TIA skal der opretholdes lyttevagt på pågældende frekvens, og hvis der er ændringer til højde og flyvevej skal det straks rapporteres

TMZ (Obligatorisk transponderzone)

Et nærmere afgrænset luftrum, hvor det er obligatorisk at have og bruge transpondere med trykhøjderapporteringssystem

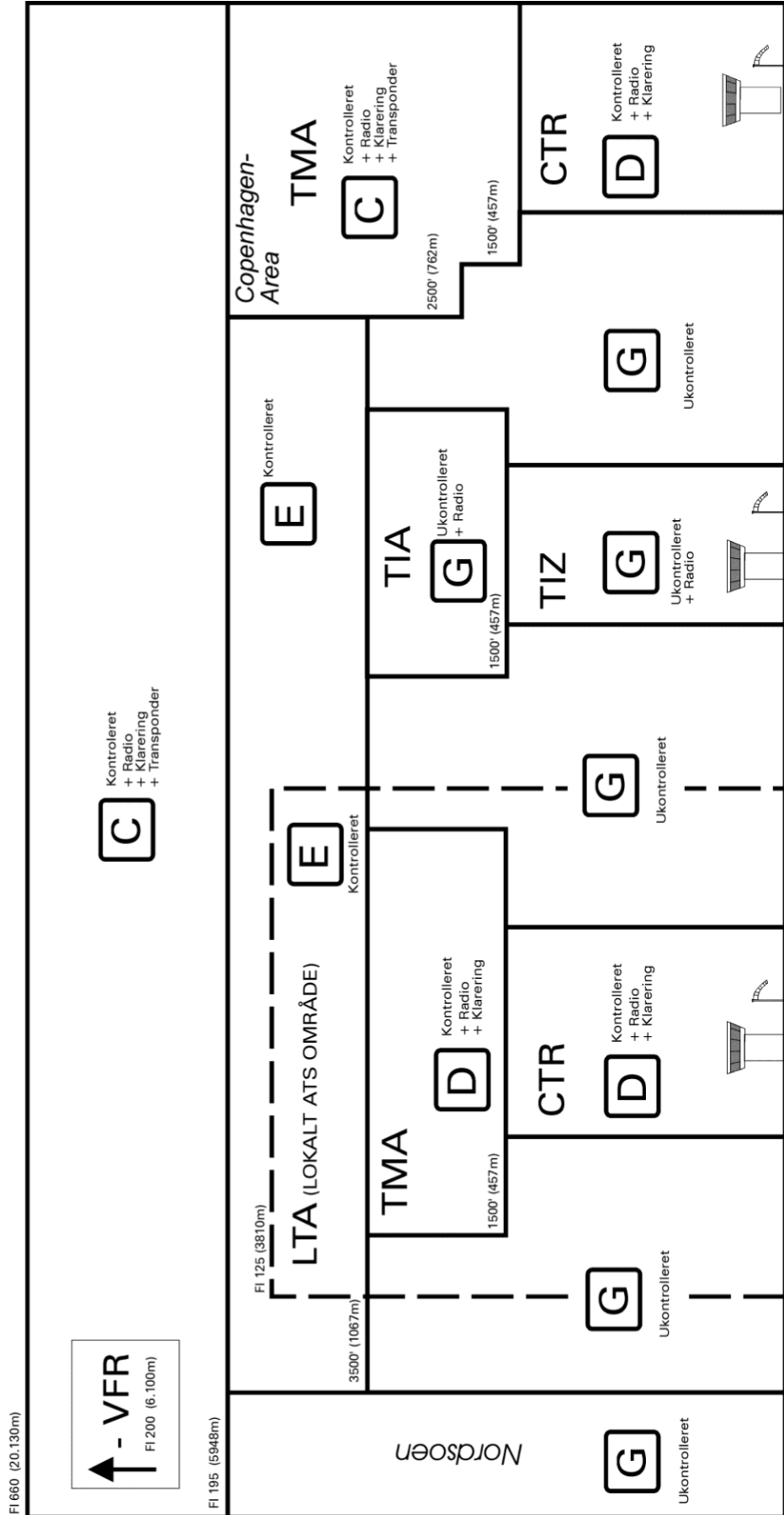
Indenfor disse områder udøves flyveinformationstjeneste og alarmeringstjeneste.

Luftrafiktjenesteluftrum, Klassifikation

Luftrafiktjenesteluftrum, ATS-luftrum, er et nærmere klassificeret luftrum, benævnt ved et bogstav, inden for hvilket det er angivet, hvilke typer flyvning der må forekomme, hvilke krav der er foreskrevet og hvilken luftrafiktjeneste der udøves. Se nedenstående skema og sammenhold med dit ICAO-kort.

Klasse	IFR/VFR	Adskillelse sikres mellem	Tjeneste	Hastighedsbegrænsning	Krav om		
					Radiokommunikation	SSR Mode	Klarering
C	IFR	IFR og IFR IFR og VFR	Flyvekontrolltjeneste		Tovejs	A+C	Ja
	VFR	IFR og VFR	Flyvekontrolltjeneste for adskillelse til IFR. VFR/VFR: Trafikinformationer og undvigerådgivning efter anmodning	250 KT IAS under FL 100	Tovejs	A+C	Ja
D	IFR	IFR og IFR	Flyvekontrolltjeneste, samt trafikinformationer om VFR og undvigerådgivning efter anmodning	250 KT IAS under FL 100	Tovejs	A+C	Ja
	VFR	Ingen	Flyvekontrolltjeneste, samt trafikinformationer om VFR og IFR samt undvigerådgivning efter anmodning	250 KT IAS under FL 100	Tovejs		Ja
E	IFR	IFR og IFR	Flyvekontrolltjeneste og flyveinformationer om VFR i muligt omfang.	250 KT IAS under FL 100	Tovejs	A+C	Ja
	VFR	Ingen	Flyveinformationstjeneste. Trafikinformationer i muligt omfang	250 KT IAS under FL 100			Nej
G	IFR	Ingen	Flyveinformationstjeneste	250 KT IAS under FL 100	Tovejs	A+C	Ja
	VFR	Ingen	Flyveinformationstjeneste	250 KT IAS under FL 100 140 KT IAS (skema 5-1 VMC-minima)	Tovejs, ved flyvning i TIZ og TIA		Nej

Luftstruktursstruktur



Flyvning i P-, R- og D-områder:

Fig. er uddrag af VFG ENR 5.1 "Forbudte, restriktions- og fareområder" (13 Dec. 2012)

Luftrum, inden for hvilke der er pålagt luftfarten restriktioner - enten midlertidigt eller permanent samt luftrum, inden for hvilke der kan være en vis fare forbundet med luftfart, klassificeres i overensstemmelse med nedenstående 3 områdetyper, som defineret af ICAO.

Forbudt område (P)

Et nærmere afgrænset luftrum over en stats territorium eller territoriale farvand, inden for hvilket flyvning er forbudt.

Restriktionsområde (R)

Et nærmere afgrænset luftrum over en stats territorium eller territoriale farvand, inden for hvilket flyvning kun må foregå på visse nærmere angivne betingelser.

Flyvning i restriktionsområder må kun finde sted efter forud indhentet tilladelse fra København ACC, eller fra lufttrafik-tjenesteenheden, der er angivet for det pågældende restriktionsområde.

Under flyvning i et område **skal** der opretholdes tovejs radiokommunikation med den pågældende enhed, som angivet nedenfor (se VFG ENR 5.1 R-områder og ATS-enheder)

Fareområde (D)

Et nærmere afgrænset luftrum, inden for hvilket der på opgivne tidspunkter kan forekomme virksomhed, som er til fare for luftfarten

Forud for hver flyvning, der vil kunne medføre passage af et D-område, skal fartøjschefen søge oplysning om, hvorvidt der på det pågældende tidspunkt indenfor området forekomme virksomhed til fare for luftfarten.

Såfremt sådan virksomhed foregår, bør gennemflyvning undgås.

Oplysning om periode og højde inden for hvilke aktivitet aktuelt finder sted, kan indhentes fra kl. 1100 UTC dagen før aktiviteten ved følgende tjenester:

ACC København (CS Copenhagen Control), FIS København (CS Copenhagen Information) samt ved briefingkontorer på følgende lufthavne/flyvepladser:

Aalborg	København/Kastrup
Aarhus	København/Roskilde
Billund	Odense
Bornholm/Rønne	Sindal
Esbjerg	Stauning
Karup	Sønderborg
Kolding/Vamdrup	

som daglig vil modtage en liste omhandlende de aktiviteter, der vil finde sted den efterfølgende dag.